

### 1. INFORMACJE PODSTAWOWE

Kategoria JCWP	JCWP RW - jednolita część wód powierzchniowych rzecznych
Nazwa JCWP	Kanał Bachorzec
Kod JCWP	RW6000101467265
Typ JCWP	PNp - Potok lub strumień nizinny piaszczysty
Rzeczywista długość JCWP [km]	4.25
Powierzchnia zlewni JCWP [km <sup>2</sup> ]	25.59
Obszar dorzecza	obszar dorzecza Odry
Region wodny	region wodny Środkowej Odry
Regionalny Zarząd Gospodarki Wodnej	Regionalny Zarząd Gospodarki Wodnej we Wrocławiu
Zarząd Zlewni	Zarząd Zlewni w Lesznie
Nadzór wodny	Nadzór wodny w Krotoszynie
Regionalna Dyrekcja Ochrony Środowiska	RDOŚ we Wrocławiu
Województwo (TERYT)	dolnośląskie (02)
Powiat (TERYT)	milicki (0213)
Gmina (TERYT)	Milicz (0213033)
Czy JCWP uległa zmianie (powstała w wyniku podzielenia lub scalenia JCWP w poprzednim cyklu planistycznym (2016-2021))?	bez zmian
Kod i nazwa JCWP w poprzednim cyklu planistycznym (2016-2021)	RW6000171467269 (Kanał Bachorzec)

### 2. WARUNKI REFERENCYJNE

Nazwa dokumentu źródłowego	rozporządzenie Ministra Infrastruktury z dnia 25.06.2021 r. w sprawie klasyfikacji stanu ekologicznego, potencjału ekologicznego i stanu chemicznego oraz sposobu klasyfikacji stanu jednolitych części wód powierzchniowych, a także środowiskowych norm jakości dla substancji priorytetowych (Dz.U. 2021 poz. 1475)
Fitoplankton - Indeks IFPL	nie ustala się
Fitobentos - Indeks okrzemkowy (IO)	> 0,54
Makrofity - Makrofitowy indeks rzeczny (MIR)	≥ 36,600
Makrobezkąrowce bentosowe - Indeks MMI_PL	≥ 0,716
Ichtiofauna	
Indeks EFI+PL dla rzek z dominacją ryb łososiowatych (Salmonid)	≥ 0,755
Indeks EFI+PL dla rzek z dominacją ryb karpiowatych (Cyprinid)	
Brodzenie	≥ 0,655
Połów z łodzi	≥ 0,562
Wskaźnik IBI_PL	nie ustala się

### 3. STATUS JCWP

Status JCWP	SCW - sztuczna część wód
Uzasadnienia wyznaczenia SCW, SZCW	
Ostateczne wyznaczenie - opis uzasadnienia	sztuczna część wód, brak alternatyw dla pełnionych funkcji
Uzasadnienie wyznaczenia - wskaźniki	Zakwalifikowana jako SCW ze względu na genezę
Zmiany hydromorfologiczne	zmiany fizyczne koryta /strefy nadbrzeżnej, zabudowa podłużna
Użytkowanie wód	rolnictwo - drenaż

#### 4. POWIĄZANIE JCWP Z JCWPd

Kody powiązanych JCWPd	PLGW600079
------------------------	------------

#### 5. OCENA STANU JCWP

Czy JCWP była monitorowana (posiadała ustalony ppk w okresie 2016-2021)?	NIE - ocena stanu na podstawie analiz eksperckich.
Czy JCWP jest monitorowana (posiada ustalony ppk na okres 2022-2027)?	TAK - zlewnia jest monitorowana
Kod punktu pomiarowo-kontrolnego (2022-2027)	PL02S1401_0434
Współrzędne geograficzne punktu pomiarowo-kontrolnego [2022-2027] (długość; szerokość)	17.11546; 51.51643
Podstawa prawna dokonanej klasyfikacji stanu wód	rozporządzenie Ministra Infrastruktury z dnia 25.06.2021 w sprawie klasyfikacji stanu ekologicznego, potencjału ekologicznego i stanu chemicznego oraz sposobu klasyfikacji stanu jednolitych części wód powierzchniowych, a także środowiskowych norm jakości dla substancji priorytetowych (Dz.U. 2021 poz. 1475)
Ocena stanu na podstawie oceny stanu GIOŚ 2014-2019 i oceny eksperckiej (wg klasyfikacji obowiązującej od 1 stycznia 2022 r.)	
Stan/potencjał ekologiczny	nie można dokonać oceny stanu/potencjału (brak badań biologicznych w JCWP)
Wskaźniki determinujące stan/ potencjał ekologiczny	nie dotyczy
Stan chemiczny	stan chemiczny dobry
Wskaźniki determinujące stan chemiczny	nie dotyczy
Stan (ogólny)	brak danych

#### 6. PRESJE DETERMINUJĄCE STAN WÓD

Rodzaj użytkowania obszaru zlewni JCWP (% powierzchni zlewni)	
Tereny zurbanizowane	3
Tereny użytkowane rolniczo	59
Tereny leśne	18
Zidentyfikowane presje znaczące. Wynik analizy znaczących oddziaływań – JCWP	BIO_HM (na elementy biologiczne zależne od hydromorfologii), IL (na stan ilościowy wód), OCH (na obszary chronione)
Rodzaj presji determinującej stan wód w obrębie danej JCWP	
Główne źródło presji troficznych	nie dotyczy
Główne źródło presji zasilających	nie dotyczy
Główne źródło presji z grupy syntetycznych i niesyntetycznych substancji zanieczyszczających	nie dotyczy
Główne źródło presji hydromorfologicznych	prostowanie koryta - rzeki główne, obiekty gospodarki wodnej (zbiorniki, stawy rybne) - rzeki główne,
Główne źródło presji chemicznych	nie dotyczy
Ocena ryzyka nieosiągnięcia celu środowiskowego	zagrożona

#### 7. OBSZARY CHRONIONE WYMNIENIONE W ZAŁ. IV RDW ORAZ USTAWIE Z DNIA 20 LIPCA 2017 R. – PRAWO WODNE

Jcw przeznaczone do poboru wody na potrzeby zaopatrzenia ludności w wodę przeznaczoną do spożycia przez ludzi	NIE – JCWP nieprzeznaczona do poboru wody na potrzeby zaopatrzenia ludności w wodę przeznaczoną do spożycia przez ludzi
---	---

Jcw przeznaczone do celów rekreacyjnych, w tym kąpieliskowych	NIE - JCWP nieprzeznaczona do celów rekreacyjnych, w tym kąpieliskowych
Obszary wyznaczone jako tereny wrażliwe na mocy dyrektywy 91/271/EWG - obszary wrażliwe na eutrofizację wywołaną zanieczyszczeniami pochodzącymi ze źródeł komunalnych rozumianą jako wzbogacanie wód biogenami, w szczególności związkami azotu lub fosforu, powodującymi przyspieszony wzrost glonów oraz wyższych form życia roślinnego, w wyniku którego następują niepożądane zakłócenia biologicznych stosunków w środowisku wodnym oraz pogorszenie jakości tych wód	TAK - cała zlewnia JCWP stanowi obszar wrażliwy na eutrofizację wywołaną zanieczyszczeniami pochodzącymi ze źródeł komunalnych rozumianą jako wzbogacanie wód biogenami, w szczególności związkami azotu lub fosforu, powodującymi przyspieszony wzrost glonów oraz wyższych form życia roślinnego, w wyniku którego następują niepożądane zakłócenia biologicznych stosunków w środowisku wodnym oraz pogorszenie jakości tych wód
Obszary przeznaczone do ochrony siedlisk lub gatunków, dla których utrzymanie lub poprawa stanu jest ważnym czynnikiem w ich ochronie	1. PL.ZIPOP.1393.RP.1109 2. PL.ZIPOP.1393.PK.137 3. PL.ZIPOP.1393.N2K.PLB020001.B 4. PL.ZIPOP.1393.N2K.PLH020041.H
1 (obszar chroniony)	
Nazwa obszaru	Stawy Milickie
Typ obszaru	rezerwat przyrody
Kod INSPIRE obszaru	PL.ZIPOP.1393.RP.1109
Podstawa prawna utworzenia obszaru	zarządzenie Ministra Leśnictwa i Przemysłu Drzewnego z dnia 8 lipca 1963 r. w sprawie uznania za rezerwat przyrody; zarządzenie Ministra Leśnictwa i Przemysłu Drzewnego z dnia 20 września 1973 r. w sprawie uznania za rezerwat przyrody; zarządzenie nr 14 Regionalnego Dyrektora Ochrony Środowiska we Wrocławiu z dnia 28 maja 2013 r. w sprawie rezerwatu przyrody „Stawy Milickie”. Plan ochrony zarządzenie Regionalnego Dyrektora Ochrony Środowiska we Wrocławiu z dnia 22 lipca 2015 r. w sprawie zmiany zarządzenia w sprawie ustanowienia planu ochrony dla rezerwatu przyrody „Stawy Milickie” (Dz. Urz. Woj. Dolnośląskiego z 2015, poz. 3262)
Powierzchnia obszaru (całkowita) [ha]	5298.15
Udział obszaru w długości JCWP [%]	99.89
Udział obszaru w powierzchni zlewni JCWP [%]	27.67

#### Cel środowiskowy dla obszaru

ochrona wielu szczególnie cennych i rzadkich gatunków ptaków oraz fragmentów środowisk wodnych i błotnych, stanowiących miejsca ich gniazdowania, żerowania i odpoczynku oraz innych gatunków zwierząt, roślin i ich siedlisk występujących w rezerwacie stanowiących miejsca ich gniazdowania, żerowania i odpoczynku. (Wymaga wg proj. planu ochr.: zapewnienie niezbędnej ilości wody o odpowiedniej jakości dla stawów zlokalizowanych w zlewni Baryczy. Zachowanie i prowadzenie tradycyjnej gospodarki rybackiej na poziomie ekstensywnym, nie naruszającej różnorodności siedlisk i gatunków na stawach. Wykluczenie na rzece Barycz lokalizacji elektrowni wodnych. Wykluczenie, w zlewni rzeki Barycz w województwie dolnośląskim, w granicach obszarów Natura 2000 Ostoja nad Baryczą PLH020041 oraz Dolina Baryczy PLB020001, lokalizowania nowych inwestycji wodochłonnych, z wyjątkiem takich, których celem będzie zaopatrywanie w wodę stawów rybnych istniejących w 2013 r. Prowadzenie niezbędnych prac związanych z gospodarką rybacką zgodnie z wymogami dobrej praktyki rybackiej z wykorzystywaniem tradycyjnych metod produkcji wspomagających ochronę i poprawę stanu środowiska oraz zachowanie bioróżnorodności, w tym tylko po wizji botanika dot. wyst. chronionych roślin wodnych. Na stawach utrzymanie lub utworzenie łagodnej topografii brzegów, wysp, przym, wypłyceń tak aby rozszerzyć strefy korzystne dla rozwoju gatunków namuliskowych. Na niewielkich stawach minimum 3 miesięczny okres w sezonie wegetacyjnym pozostawiania dna odsłoniętego (niezalanego), dla gat. namuliskowych roślin. Wykluczenie prac konserwacyjnych w okresie lęgowym ptaków, w przypadku cieków wodnych prowadzenie prac konserwacyjnych tylko z jednego, zawsze tego samego brzegu, pozostawiając drugi brzeg nienaruszony. Modyfikacja sposobów odmuleń dna stawów przez pozost. fragm. nieodmulonych, tworzenie wysp z usuwanych namulów, pozost. trwałych wysp trzcinowiskowych. Nie spuszczenie stawów i zachowanie w nich poziomu wody w okresie lęgowym tzn. od 1 marca (lub nie później niż 5 dni od odmarznięcia stawu w przypadku długich i ostrych zim) do 31 lipca. Stawy o największych walorach ornitologicznych winny być całkowicie napełnione do końca lutego. Są to: Jeleni I, II i III oraz Stary w kompleksie Radziądz, Jamnik Dolny i Dziki w kompleksie Jamnik, Mewi Duży w kompleksie Ruda Sułowska, Grabownica, Słoneczny Górny, Stupicki Nowy, Wilczy Duży i Mały, Bolko I i II, Andrzej, Nowy Świat Górny i Dolny, Henryk, Golica w kompleksie Stawno oraz Jan, Uroczy, Kaczy, Władysław i Jasny Górny w kompleksie Potasznia)

#### Uwagi dotyczące obszaru

rezerwat posiada plan ochrony - zarządzenie nr 28 RDOŚ we Wrocławiu z dnia 20.12. 2013 r. w sprawie ustanowienia planu ochrony dla rezerwatu przyrody „Stawy Milickie” (Dz. Urz. Woj. Dol. poz. 6632), zmienione Zarządzeniem RDOŚ we Wrocławiu z dnia 22.07.2015 r. (Dz. Urz. Woj. Dol. poz. 3262) oraz Zarządzeniem RDOŚ we Wrocławiu z dnia 15.09.2017 r. (Dz. Urz. Woj. Dol. poz. 3861) - ustanowiony na 20 lat.. Na stawach, zgodnie z zapisami ww. Planu ochrony, Spółka „Stawy Milickie” S.A. prowadzi racjonalną gospodarkę rybacką, w sposób nienaruszający różnorodności siedlisk i gatunków na stawach (dopuszczane do realizacji działania określone są m.in. w załączniku nr 3 do ww. Zarządzenia). W rezerwacie zachodzą niekorzystne zmiany związane z deficytem wody w zlewni Baryczy oraz okresowo - z trwającą suszą

#### 2 (obszar chroniony)

Nazwa obszaru	Park Krajobrazowy Dolina Baryczy
Typ obszaru	park krajobrazowy
Kod INSPIRE obszaru	PL.ZIPOP.1393.PK.137
Podstawa prawna utworzenia obszaru	rozporządzenie Wojewody Kaliskiego i Wojewody Wrocławskiego z dnia 3 czerwca 1996 r. w sprawie utworzenia i ochrony parku krajobrazowego „Dolina Baryczy”; rozporządzenie nr 1 Wojewody Dolnośląskiego i Wojewody Wielkopolskiego z dnia 2 października 2000 r. zmieniające rozporządzenie Wojewody Kaliskiego i Wojewody Wrocławskiego z dnia 3 czerwca 1996 r. w sprawie utworzenia i ochrony Parku Krajobrazowego „Dolina Baryczy”; rozporządzenie Wojewody Dolnośląskiego z dnia 28 marca 2007 r. w sprawie Parku Krajobrazowego „Dolina Baryczy”, dla terenu Parku leżącego w granicach województwa dolnośląskiego; rozporządzenie nr 19 Wojewody Dolnośląskiego z dnia 12 listopada 2008 r. zmieniające rozporządzenie Wojewody Dolnośląskiego w sprawie Parku Krajobrazowego „Dolina Baryczy”, dla terenu Parku leżącego w granicach województwa dolnośląskiego
Powierzchnia obszaru (całkowita) [ha]	87040
Udział obszaru w długości JCWP [%]	100
Udział obszaru w powierzchni zlewni JCWP [%]	94.45

Cel środowiskowy dla obszaru	ochrona przyrody i krajobrazu w warunkach zrównoważonego rozwoju. Eliminacja lub ograniczanie zagrożeń dla przyrody i krajobrazu. W szczególności: stawy, rzeki, bagnista dolina, ciek, łąki zalewowe, stawy rybne, łągi, olsy, lasy i bory bagienne, torfowiska wysokie, torfowiska przejściowe, torfowiska niskie, flora i fauna ekosystemów wodno-błotnych w szczególności ptaki wodno-błotne Zachowanie doliny rzeki Baryczy wraz z łąkami, starorzeczami i terenami podmokłymi oraz zachowanie stawów i innych zbiorników wodnych, będących siedliskami chronionych i rzadkich gatunków roślin i zwierząt (wymaga: zachowania stawów rybnych z tradyc. gospodarką stawową, przy jednoczesn. zachowaniu siedlisk ptaków na stawach)
Uwagi dotyczące obszaru	nie dotyczy
<b>3 (obszar chroniony)</b>	
Nazwa obszaru	Dolina Baryczy
Typ obszaru	obszar Natura 2000
Kod INSPIRE obszaru	PL.ZIPOP.1393.N2K.PLB020001.B
Podstawa prawna utworzenia obszaru	rozporządzenie Ministra Środowiska z dnia 21.07.2004 r. w sprawie obszarów specjalnej ochrony ptaków Natura 2000
Powierzchnia obszaru (całkowita) [ha]	55516.83
Udział obszaru w długości JCWP [%]	100
Udział obszaru w powierzchni zlewni JCWP [%]	68.53
Cel środowiskowy dla obszaru	utrzymanie lub przywrócenie właściwego stanu ochrony przedmiotów ochrony – gatunki: <i>Alcedo atthis</i> r, <i>Anas platyrhynchos</i> c, <i>Anas querquedula</i> r, <i>Anas strepera</i> r, <i>Anser albifrons</i> c, <i>Anser anser</i> r, <i>Anser anser</i> c, <i>Anser fabalis</i> c, <i>Anser fabalis</i> w, <i>Ardea cinerea</i> r, <i>Ardea cinerea</i> c, <i>Aythya ferina</i> c, <i>Aythya fuligula</i> r, <i>Aythya nyroca</i> r, <i>Botaurus stellaris</i> r, <i>Chlidonias hybridus</i> r, <i>Chlidonias niger</i> r, <i>Ciconia ciconia</i> r, <i>Ciconia nigra</i> r, <i>Circus aeruginosus</i> r, <i>Crex crex</i> r, <i>Cygnus cygnus</i> r, <i>Cygnus olor</i> r, <i>Egretta alba</i> c, <i>Fulica atra</i> c, <i>Fulica atra</i> r, <i>Grus grus</i> c, <i>Grus grus</i> r, <i>Haliaeetus albicilla</i> c, <i>Haliaeetus albicilla</i> r, <i>Ixobrychus minutus</i> r, <i>Larus ridibundus</i> c, <i>Limosa limosa</i> r, <i>Mergus merganser</i> c, <i>Milvus migrans</i> r, <i>Milvus milvus</i> r, <i>Podiceps cristatus</i> c, <i>Podiceps cristatus</i> r, <i>Podiceps grisegena</i> r, <i>Porzana parva</i> r, <i>Porzana porzana</i> r, <i>Rallus aquaticus</i> r, <i>Sterna hirundo</i> r (tabela wymagań wodnych właściwego stanu ochrony gatunków Natura 2000)
Uwagi dotyczące obszaru	sprawujący nadzór nad obszarem nie dysponuje danymi, na podstawie których mógłby dokonać oceny obszaru, o której mowa w art. 349 ust. 14 pr.w.
<b>4 (obszar chroniony)</b>	
Nazwa obszaru	Ostoja nad Baryczą
Typ obszaru	obszar Natura 2000
Kod INSPIRE obszaru	PL.ZIPOP.1393.N2K.PLH020041.H
Podstawa prawna utworzenia obszaru	decyzja Komisji z dnia 12 grudnia 2008 r. przyjmująca na mocy dyrektywy Rady 92/43/EWG drugi zaktualizowany wykaz terenów mających znaczenie dla Wspólnoty składających się na kontynentalny region biogeograficzny (notyfikowana jako dokument nr C(2008) 8039) (2009/93/WE)
Powierzchnia obszaru (całkowita) [ha]	82026.38
Udział obszaru w długości JCWP [%]	100
Udział obszaru w powierzchni zlewni JCWP [%]	89.95
Cel środowiskowy dla obszaru	utrzymanie lub przywrócenie właściwego stanu ochrony przedmiotów ochrony – siedlisko przyrodnicze: 3130, 3150, 3260, 6410, 6430, 7140, 7230, 91E0, 91F0; gatunki: <i>Cobitis taenia</i> , <i>Misgurnus fossilis</i> , <i>Rhodeus amarus</i> , <i>Romanogobio albipinnatus</i> , <i>Sabanejewia aurata</i> , <i>Bombina bombina</i> , <i>Triturus cristatus</i> , <i>Castor fiber</i> , <i>Lutra lutra</i> , <i>Lycaena dispar</i> (tabela wymagania wodne właściwego stanu ochrony siedlisk i gatunków Natura 2000)
Uwagi dotyczące obszaru	sprawujący nadzór nad obszarem nie dysponuje danymi, na podstawie których mógłby dokonać oceny obszaru, o której mowa w art. 349 ust. 14 pr.w.
<b>Obszary przeznaczone do ochrony gatunków zwierząt wodnych o znaczeniu gospodarczym</b>	
Czy występują?	nie występują obszary przeznaczone do ochrony gatunków zwierząt wodnych o znaczeniu gospodarczym

## 8. CEL ŚRODOWISKOWY

Stan/potencjał ekologiczny	dobry potencjał ekologiczny; zapewnienie drożności cieku według wymagań gatunków chronionych
----------------------------	--

Stan chemiczny	dobry stan chemiczny
----------------	----------------------

## Wymagania dla elementów biologicznych

## Podstawa wymagania

rozporządzenie Ministra Infrastruktury z dnia 25.06.2021 r. w sprawie klasyfikacji stanu ekologicznego, potencjału ekologicznego i stanu chemicznego oraz sposobu klasyfikacji stanu jednolitych części wód powierzchniowych, a także środowiskowych norm jakości dla substancji priorytetowych (Dz.U. 2021 poz. 1475) oraz załącznik IIaPGW prezentujący wartości graniczne SCW i SZCW

## Parametry charakteryzujące cel środowiskowy

Fitoplankton - Indeks IFPL	nie ustala się
Fitobentos - Indeks okrzemkowy (IO)	>0,39
Makrofity - Makrofitowy indeks rzeczny (MIR)	≥35,334
Makrobezkręgowce bentosowe - Indeks MMI_PL	≥0,683

## Ichtiofauna

Indeks EFI+PL dla rzek z dominacją ryb łososiowatych (Salmonid)	≥0,724
Indeks EFI+PL dla rzek z dominacją ryb karpiniowatych (Cyprinid)	
Brodzenie	≥0,628
Połów z łodzi	nie ustala się
Wskaźnik IBI_PL	nie ustala się

Klasa elementów biologicznych	klasa II
-------------------------------	----------

## Wymagania dla elementów fizykochemicznych

## Podstawa wymagania

rozporządzenie Ministra Infrastruktury z dnia 25.06.2021 r. w sprawie klasyfikacji stanu ekologicznego, potencjału ekologicznego i stanu chemicznego oraz sposobu klasyfikacji stanu jednolitych części wód powierzchniowych, a także środowiskowych norm jakości dla substancji priorytetowych (Dz.U. 2021 poz. 1475)

## Parametry charakteryzujące cel środowiskowy

Tlen rozpuszczony (mgO <sub>2</sub> /l)	≥7,6
BZT <sub>5</sub> (mgO <sub>2</sub> /l)	≤3,5
OWO (mgC/l)	≤10
Przewodność w 20oC (uS/cm)	≤690
Azot amonowy (mgN-NH <sub>4</sub> /l)	≤0,4
Azot azotanowy (mgN-NO <sub>3</sub> /l)	≤2
Azot ogólny (mgN/l)	≤3,3
Fosfor fosforanowy (V) (ortofosforanowy) (mg P-PO <sub>4</sub> /l)	≤0,09
Fosfor ogólny (mgP/l)	≤0,33

Specyficzne zanieczyszczenia syntetyczne i niesyntetyczne

spełnienie wymagań załącznika 11 z rozporządzenia Ministra Infrastruktury z dnia 25.06.2021 r. w sprawie klasyfikacji stanu ekologicznego, potencjału ekologicznego i stanu chemicznego oraz sposobu klasyfikacji stanu jednolitych części wód powierzchniowych, a także środowiskowych norm jakości dla substancji priorytetowych (Dz.U. 2021 poz. 1475)

## Wymagania dla elementów hydromorfologicznych

## Podstawa wymagania

rozporządzenie Ministra Infrastruktury z dnia 25.06.2021 r. w sprawie klasyfikacji stanu ekologicznego, potencjału ekologicznego i stanu chemicznego oraz sposobu klasyfikacji stanu jednolitych części wód powierzchniowych, a także środowiskowych norm jakości dla substancji priorytetowych (Dz.U. 2021 poz. 1475) oraz załącznik IIaPGW prezentujący wartości graniczne SCW i SZCW



Parametry charakteryzujące cel środowiskowy	
Hydromorfologiczny indeks rzeczny (HIR)	0.52600000000000002
Wymagania dla wskaźników chemicznych	
Podstawa wymagania	rozporządzenie Ministra Infrastruktury z dnia 25.06.2021 r. w sprawie klasyfikacji stanu ekologicznego, potencjału ekologicznego i stanu chemicznego oraz sposobu klasyfikacji stanu jednolitych części wód powierzchniowych, a także środowiskowych norm jakości dla substancji priorytetowych (Dz.U. 2021 poz. 1475)
Parametry charakteryzujące cel środowiskowy	spełnienie wymagań załącznika nr 14 rozporządzenia Ministra Infrastruktury z dnia 25.06.2021 r. w sprawie klasyfikacji stanu ekologicznego, potencjału ekologicznego i stanu chemicznego oraz sposobu klasyfikacji stanu jednolitych części wód powierzchniowych, a także środowiskowych norm jakości dla substancji priorytetowych (Dz.U. 2021 poz. 1475)
Wymagania dla obszarów chronionych będących jednolitymi częściami wód, przeznaczonymi do poboru wody na potrzeby zaopatrzenia ludności w wodę przeznaczoną do spożycia (wymagania dotyczą miejsc poboru wody)	
Podstawa wymagania	NIE – JCWP nieprzeznaczona do poboru wody na potrzeby zaopatrzenia ludności w wodę przeznaczoną do spożycia przez ludzi
Wymagania dla obszarów chronionych będących jednolitymi częściami wód przeznaczonymi do celów rekreacyjnych, w tym kąpieliskowych (wymagania dotyczą fragmentu wód wykorzystywanego do celów kąpieliskowych)	
Podstawa wymagania	NIE - JCWP nieprzeznaczona do celów rekreacyjnych, w tym kąpieliskowych
Wymagania dla obszarów wrażliwych na eutrofizację wywołaną zanieczyszczeniami pochodzącymi ze źródeł komunalnych, rozumianą jako wzbogacanie wód biogenami, w szczególności związkami azotu lub fosforu, powodującymi przyspieszony wzrost glonów oraz wyższych form życia roślinnego, w wyniku którego następują niepożądane zakłócenia biologicznych stosunków w środowisku wodnym oraz pogorszenie jakości tych wód	brak dodatkowych wymagań
Wymagania w odniesieniu do JCWP, wynikające z wymagań dla obszarów przyrodniczych	
Przepływ (wylewy)	nie dotyczy
Trasa migracji ryb dwuśrodowiskowych od morza do obszaru chroniącego ich tarliska	nie dotyczy
Drożność wg wymagań bolenia lub brzanki (brak przeszkód > 0,30m), odcinek 50 km	nie dotyczy
Drożność wg wymagań minogów (brak przeszkód > 0,15m), odcinek 20 km	nie dotyczy
Drożność wg wymagań: kietbia Kesslera, kietbia białopletwego, głowaczka białopletwego, kozy, kozy złotawej, piskorza lub różanki (brak przeszkód > 0,1m), odcinek 10 km	drożność wg wymagań małych ryb chronionych - przedmiotów ochrony w obsz. Natura 2000: Ostoja nad Baryczą PLH020041
Stan hydromorfologii wg wymogów rzek włosienicznikowych (HQA >= 50 i HMS <= 20, con. 3 naturalne elementy morfologiczne)	nie dotyczy
Obszary chronione przeznaczone do ochrony siedlisk lub gatunków, ustanowionych w ustawie o ochronie przyrody, dla których utrzymanie lub poprawa stanu wód jest ważnym czynnikiem w ich ochronie- wymagania dla obszarów chronionych	spełnienie celu wskazanego w rejestrze wykazu obszarów chronionych do ochrony siedlisk i gatunków dla obszarów przypisanych JCWP
Wymagania dla obszarów przeznaczonych do ochrony gatunków zwierząt wodnych o znaczeniu gospodarczym	nie dotyczy
Postęp w osiągnięciu celów środowiskowych JCWP w porównaniu do aPGW 2016 r. (wg oceny stanu wód za lata 2014-2019) Ocena postępu według podziału jednostek planistycznych aPGW (2016)	

Stan/potencjał ekologiczny	RW6000171467269 - cel nieosiągnięty - brak postępu
Stan chemiczny	RW6000171467269 - cel nieosiągnięty - brak postępu

## 9. ODSTĘPSTWA OD OSIĄGNIĘCIA CELÓW ŚRODOWISKOWYCH JCWP

9.1. Przyczyna odstępstwa od osiągnięcia celów środowiskowych, tj. przyczyna złego stanu wód (lub zagrożenia osiągnięcia celu środowiskowego – w przypadku niemonitorowanych JCWP)

Warunki naturalne	
Potencjał sorpcyjny - wrażliwość zlewni na presję antropogeniczną wyrażona w skali od 1 do 5 (5 - najmniejsza odporność)	1 - wysoki
Czy JCWP cechuje się naturalną podatnością na presję wskutek niekorzystnych wartości potencjału sorpcyjnego	NIE - JCWP nie cechuje się naturalną podatnością na presję wskutek niekorzystnych wartości potencjału sorpcyjnego
Susza	słabo i umiarkowanie zagrożone suszą
Brak przepływu	brak ryzyka
Wskaźniki, dla których osiągnięcie celu środowiskowego jest determinowane przez warunki naturalne	
Fizykochemiczne	nie dotyczy
Biologiczne	nie dotyczy
Chemiczne	nie dotyczy

### Presja pochodząca z innej/innych JCWP

Nazwa i kod JCWP	nie dotyczy (nie dotyczy)
Wskaźniki, dla których cel środowiskowy jest zagrożony przez presję z innej/innych JCWP	
Charakteryzujące warunki biogenne (substancje biogenne)	nie dotyczy
Zasolenie (przewodność)	nie dotyczy
Syntetyczne i niesyntetyczne substancje zanieczyszczające	nie dotyczy
Biologiczne	nie dotyczy
Chemiczne	nie dotyczy

### Antropopresja w obrębie zlewni

Główne źródło presji troficznych	nie dotyczy
Główne źródło presji zasalających	nie dotyczy
Główne źródło presji z grupy syntetycznych i niesyntetycznych substancji zanieczyszczających	nie dotyczy
Główne źródło presji hydromorfologicznych	prostowanie koryta - rzeki główne, obiekty gospodarki wodnej (zbiorniki, stawy rybne) rg
Główne źródło presji chemicznych	nie dotyczy
Wskaźniki, dla których cel środowiskowy jest zagrożony przez presję występującą w zlewni JCWP	
Fizykochemiczne	nie dotyczy
Biologiczne	nie dotyczy
Chemiczne	nie dotyczy

### 9.2. Skuteczność programu działań

Możliwe osiągnięcie celu środowiskowego (wskazanie do odroczenia w czasie terminu osiągnięcia celów środowiskowych, tj. do odstępstwa czasowego w trybie art. 4 ust. 4 RDW)

Wskaźniki stanu wód, dla których program działań daje wysoki stopień pewności na osiągnięcie celów środowiskowych do 2027 r.	
Fizykochemiczne	nie dotyczy
Biologiczne	nie dotyczy
Chemiczne	nie dotyczy



Wskaźniki stanu wód, dla których program działań daje wysoki stopień pewności na osiągnięcie celów środowiskowych po 2027 r.

Fizykochemiczne	nie dotyczy
Biologiczne	nie dotyczy
Chemiczne	nie dotyczy

Brak możliwości osiągnięcia celów środowiskowych (wskazanie do złagodzenia celów środowiskowych, tj. do odstępstwa w trybie art. 4 ust. 5 RDW)

Wskaźniki stanu wód, dla których program działań (przy założeniu jego pełnego wdrożenia) nie daje wysokiego stopnia pewności osiągnięcia celów środowiskowych

Fizykochemiczne	nie dotyczy
Biologiczne	nie dotyczy
Chemiczne	nie dotyczy

### 9.3. Odroczenie w czasie terminu osiągnięcia celu środowiskowego (odstępstwo czasowe w trybie art. 4 ust. 4 RDW)

Czy ustanowiono odstępstwo? Nie, dla danej JCWP nie zostało ustanowione odstępstwo z art. 4 ust. 4 Ramowej Dyrektywy Wodnej

Wskaźniki/grupa wskaźników, w zakresie których przedłużono termin osiągnięcia celu środowiskowego JCWP (odstępstwo czasowe w trybie art. 4 ust. 4 RDW)

Dla których program działań daje wysoki stopień pewności na osiągnięcie celów środowiskowych do 2027 r.

Fizykochemiczne	nie dotyczy
Biologiczne	nie dotyczy
Chemiczne	nie dotyczy

Dla których program działań daje wysoki stopień pewności na osiągnięcie celów środowiskowych po 2027 r.

Fizykochemiczne	nie dotyczy
Biologiczne	nie dotyczy
Chemiczne	nie dotyczy

Termin osiągnięcia celu środowiskowego nie dotyczy

Uzasadnienie odstępstwa czasowego (w trybie art. 4 ust. 4 RDW)

Warunki naturalne uniemożliwiające osiągnięcie celów środowiskowych w perspektywie do końca 2027 r. (lub roku 2039 - dla substancji priorytetowych wprowadzonych dyrektywą 2013/39/UE)

Naturalna podatność na presję wynikająca z potencjału sorpcyjnego zlewni	NIE - JCWP nie cechuje się naturalną podatnością na presję wskutek niekorzystnych wartości potencjału sorpcyjnego
Inne warunki naturalne	nie dotyczy

Wykonalność techniczna (dotyczy wyłącznie przypadków, w których przyczyną złego stanu wód są substancje priorytetowe wprowadzone dyrektywą 2013/39/UE)

nie dotyczy

Nieproporcjonalne koszty: (dotyczy wyłącznie przypadków, w których przyczyną złego stanu wód są substancje priorytetowe wprowadzone dyrektywą 2013/39/UE)

nie dotyczy

Podsumowanie nie dotyczy

### 9.4. Ustalenie mniej rygorystycznego celu środowiskowego (odstępstwo w trybie art. 4 ust. 5 RDW):

Czy ustanowiono odstępstwo? Nie, dla danej JCWP nie zostało ustanowione odstępstwo z art. 4 ust. 5 Ramowej Dyrektywy Wodnej

Wskaźniki/grupa wskaźników, w zakresie których ustalono mniej rygorystyczny cel środowiskowy dla JCWP (odstępstwo w trybie art. 4 ust. 5 RDW)

nie dotyczy

Uzasadnienie odstępstwa polegającego na złagodzeniu celów środowiskowych (w trybie art. 4 ust. 5 RDW)

Warunki naturalne będące trwałą przyczyną nieosiągnięcia celów środowiskowych	nie dotyczy
---	-------------

Potrzeba społeczno-ekonomiczna zaspokajana przez źródło presji antropogenicznej determinującej na stan wód w stopniu zagrażającym osiągnięciu celów środowiskowych	nie dotyczy
Wyjaśnienie braku alternatywnego sposobu zaspokojenia potrzeby społeczno-ekonomicznej	nie dotyczy
Podsumowanie	nie dotyczy
9.5. Czy w obrębie jcw planowane są inwestycje spełniające przesłanki odstępstwa z art. 4 ust. 7 RDW (wg stanu na 2021 rok)	
Czy ustanowiono odstępstwo?	Nie, dla danej JCWP nie zostało ustanowione odstępstwo z art. 4 ust. 7 Ramowej Dyrektywy Wodnej

## 10. POZA OBOWIĄZKOWĄ REALIZACJĄ KATALOGU DZIAŁAŃ KRAJOWYCH WDRAŻA SIĘ ZESTAW DZIAŁAŃ

### Działania podstawowe

#### 1 (działanie podstawowe)

ID działania	RW6000101467265__RWH_03.02__HY__01435
Kategoria działań	Kształtowanie stosunków wodnych w zlewni JCWP
Grupa działań	Zintegrowany system monitoringu stanu wód (suszy)
Nazwa działania	Przekazanie informacji do PGW WP o braku przepływu lub braku wody w korycie cieku przy przeprowadzeniu badań monitoringowych JCWP w ramach strategicznego programu PMŚ.
Opis działania	Przekazanie informacji do PGW WP o braku przepływu lub braku wody obserwowanego podczas badań monitoringowych. Dotyczy to w rzek zagrożonych znaczącym zmniejszeniem przepływów (JCWP określonych jako objętych zmianami hydrologii o wysokim i bardzo wysokim stopniu istotności oraz JCWP zagrożonych okresowym lub trwałym zanikiem przepływu). Dalsze obserwacje pozwolą określić zakres i przyczyny zjawiska oraz podjąć odpowiednie działania organizacyjne.
Koszt realizacji [PLN]	2975
Źródło finansowania	1. Środki własne.
Termin realizacji	działanie ciągłe
Jednostka odpowiedzialna za realizację	WIOŚ we Wrocławiu
Jednostka odpowiedzialna za sprawozdawczość	GIOŚ

### Działania uzupełniające

#### 1 (działanie uzupełniające)

ID działania	RW6000101467265__RWH_01.05__HY__00530
Kategoria działań	Kształtowanie stosunków wodnych w zlewni JCWP
Grupa działań	Ochrona ekosystemów wodnych i od wód zależnych/ odtwarzanie warunków siedliskowych z uwzględnieniem celów środowiskowych wskazanych dla obszarów przyrodniczych
Nazwa działania	Dodatkowy przegląd pozwoleń wodnoprawnych
Opis działania	Działanie polega na dokonaniu dodatkowego przeglądu udzielonych pozwoleń wodnoprawnych jeżeli wyniki monitoringu wód lub innych danych wskazują, że jest zagrożone osiągnięcie celów środowiskowych. Organy właściwe w sprawach pozwoleń wodnoprawnych przekazują ministrowi właściwemu do spraw gospodarki wodnej wyniki przeglądu pozwoleń wodnoprawnych, wskazując pozwolenia wodnoprawne, które zostały cofnięte lub ograniczone w celu zapobieżenia zagrożeniu osiągnięcia celów środowiskowych.
Koszt realizacji [PLN]	Brak danych do wyceny
Źródło finansowania	1. Środki własne.
Termin realizacji	2024

Jednostka odpowiedzialna za realizację	ZZ w Lesznie; RZGW Wrocław; minister właściwy ds. gospodarki wodnej
Jednostka odpowiedzialna za sprawozdawczość	ZZ w Lesznie; RZGW Wrocław; minister właściwy ds. gospodarki wodnej

## 11. MAPY

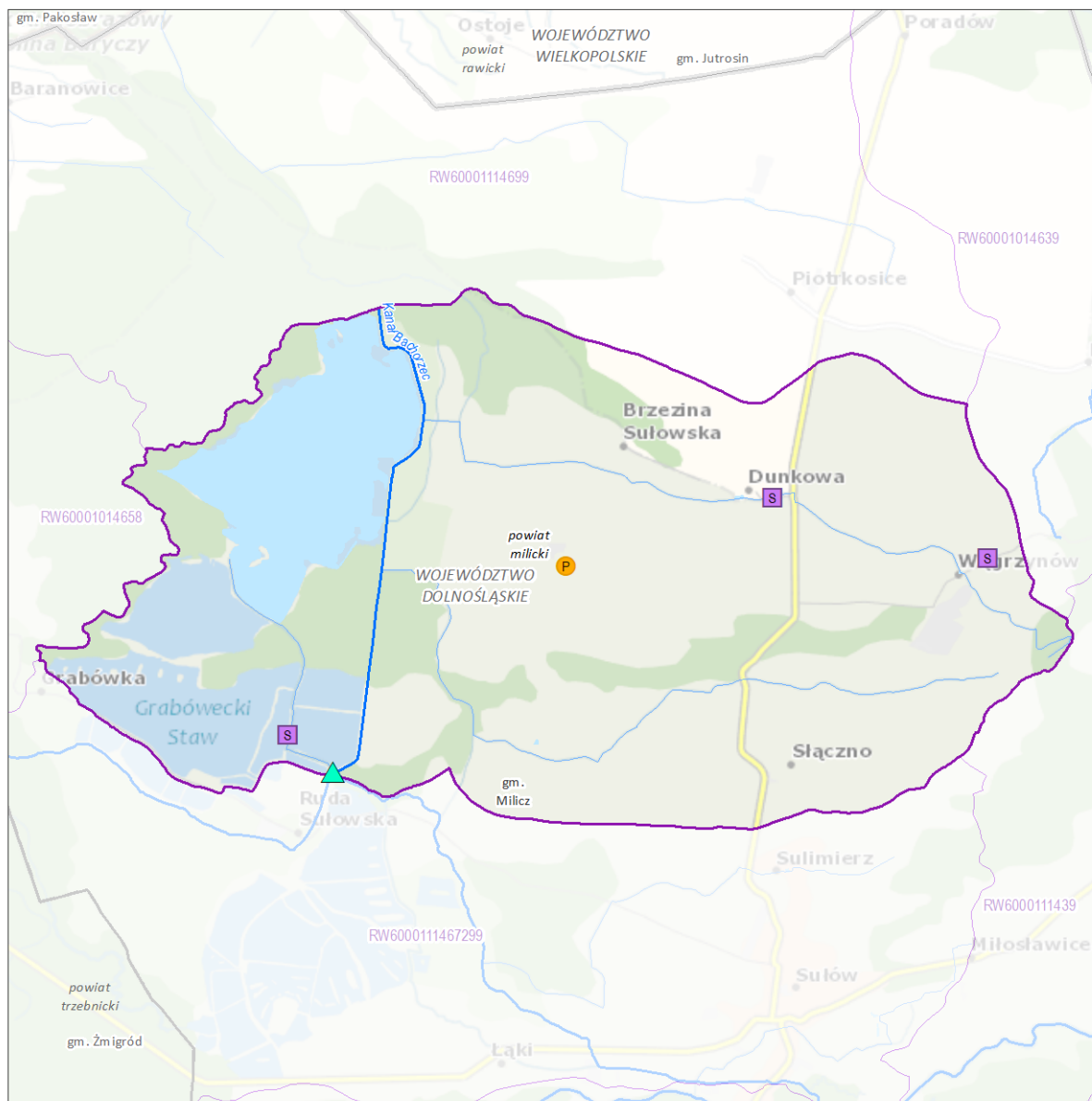
11.1. Zlewnia jednolitej części wód powierzchniowych rzecznych (JCWP RW) z lokalizacją presji poboru i zrzutu

11.2. Zlewnia jednolitej części wód powierzchniowych rzecznych (JCWP RW) z zaznaczeniem obszarów przeznaczonych do ochrony siedlisk lub gatunków, dla których utrzymanie lub poprawa stanu jest ważnym czynnikiem w ich ochronie

Zlewnia jednolitej części wód powierzchniowych rzecznych (JCWP RW) z lokalizacją presji poboru i zrzutu

RW6000101467265

Kanał Bachorzec



Zlewnia jednolitej części wód powierzchniowych (JCWP) rzecznych  
z lokalizacją presji poboru i zrzutu

Sieć monitoringu JCWP 2022-2027, punkty pomiarowo-kontrolne (ppk):

- ppk - monitoring badawczy [0]
- ppk - monitoring operacyjny [1]
- ppk - monitoring diagnostyczny [0]
- ppk - monitoring operacyjny, badawczy [0]
- ppk - monitoring diagnostyczny, operacyjny [0]
- ppk - monitoring diagnostyczny, operacyjny, badawczy [0]

Granice administracyjne:

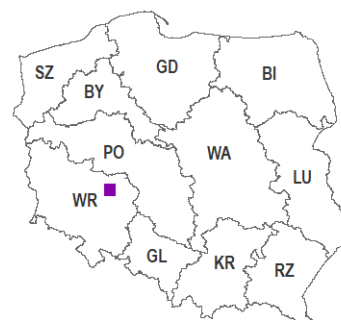
- Polski
- województwa
- powiatu
- gminy

Lokalizacja punktów poboru i zrzutu (aktualność danych: 2016 r.):

- Punkt zrzutu ścieków bytowych [0]
- Punkt zrzutu ścieków komunalnych [0]
- Punkt zrzutu ścieków przemysłowych [1]
- Punkt poboru wód powierzchniowych [4]
- Miejsce odwodnień zakładów górniczych [0]
- Kierunek przepływu wody
- JCWP rzecznych (RW)
- Pozostałe ciek
- Jeziora i zbiorniki wodne
- Obszar zlewni wybranej JCWP RW
- Zlewnie JCWP RW

0 1,5 3 km

Lokalizacja zlewni JCWP na tle podziału na RZGW

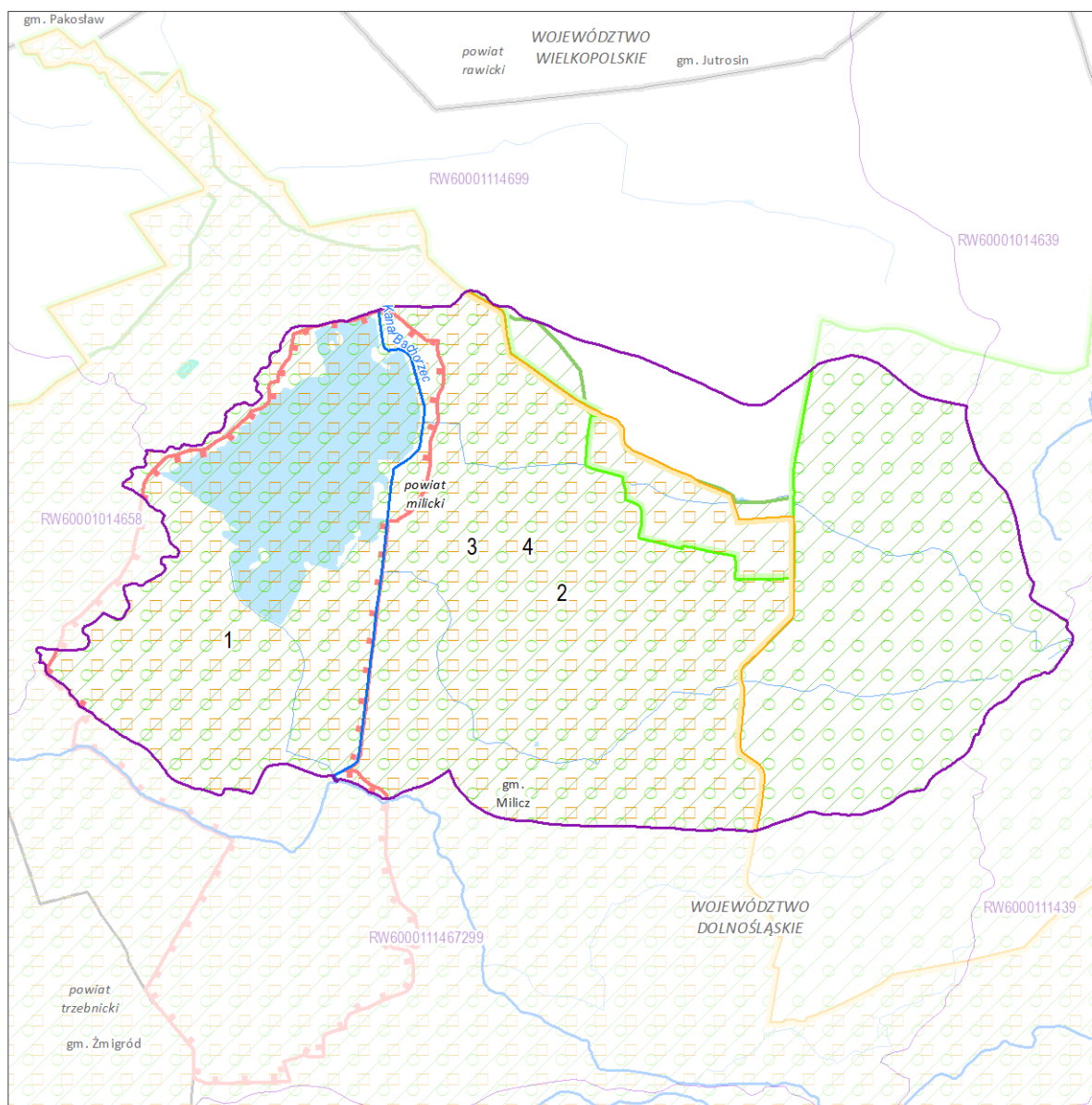


[3] - liczba obiektów w zlewni wybranej JCWP RW (obiekty mogą nakładać się na siebie)  
Mapa podkładowa BDOO i BDOT10k,  
źródło: [http://mapy.geoportal.gov.pl/wss/service/WMTS/guest/wmts/G2\\_MOBILE\\_500](http://mapy.geoportal.gov.pl/wss/service/WMTS/guest/wmts/G2_MOBILE_500)

Zlewnia jednolitej części wód powierzchniowych rzecznych (JCWP RW) z zaznaczeniem obszarów przeznaczonych do ochrony siedlisk lub gatunków, dla których utrzymanie lub poprawa stanu jest ważnym czynnikiem w ich ochronie

RW6000101467265

Kanał Bachorzec

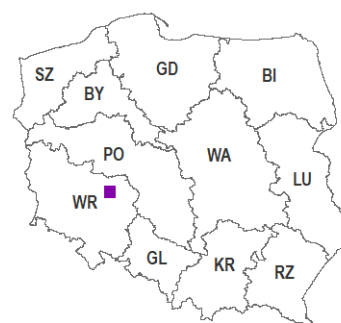


Zlewnia jednolitej części wód powierzchniowych (JCWP) rzecznych z zaznaczeniem obszarów przeznaczonych do ochrony siedlisk i gatunków, dla których utrzymanie lub poprawa stanu wód jest ważnym czynnikiem w ich ochronie

0 1,5 3 km

Lokalizacja zlewni JCWP na tle podziału na RZGW

- |   |                                  |
|---|----------------------------------|
| 1 Numer obszaru chronionego według karty      | → Kierunek przepływu wody        |
| ■ Stanowisko dokumentacyjne [0]               | ~ JCWP rzecznych (RW)            |
| ● Pomnik przyrody (punkt) [0]                 | ~ Pozostałe ciek                 |
| ■ Pomnik przyrody (powierzchnia) [0]          | ■ Jeziora i zbiorniki wodne      |
| ■ Park narodowy [0]                           | ■ Obszar zlewni wybranej JCWP RW |
| ■ Park krajobrazowy [1]                       | ■ Zlewnie JCWP RW                |
| ■ Rezerwat przyrody [1]                       | Granice administracyjne:         |
| ■ Użytek ekologiczny [0]                      | ■ Polski                         |
| ■ Obszar chronionego krajobrazu [0]           | ■ województwa                    |
| ■ Zespół przyrodniczo-krajobrazowy [0]        | ■ powiatu                        |
| ■ Specjalny obszar ochrony siedlisk (PLH) [1] | ■ gminy                          |
| ■ Obszar specjalnej ochrony ptaków (PLB) [1]  |                                  |



[3] - liczba obiektów w zlewni wybranej JCWP RW (obiekty mogą nakładać się na siebie)